

Государственное бюджетное образовательное учреждение
Средняя общеобразовательная школа № 50
Петроградского района Санкт-Петербурга

ИССЛЕДОВАТЕЛЬСКАЯ РАБОТА

на тему:

«Грифельные тетради из музея СОШ №50»

Работу выполнила
ученица 5 «А» класса СОШ №50
Петроградского района
Захарова Снежана,
тел.953-1590786

Руководитель – руководитель школьного музея
СОШ №50
Короткевич Александр Леонидович,
тел.963-2425219,
e-mail: korotkevich-kemkor@yandex.ru

Санкт-Петербург

2018

Оглавление

Введение	3
1.Грифельные тетради из музея СОШ №50	
1.1.Конструкция и материалы тетрадей	5
1.2.Производитель тетрадей	6
1.3.Датировка тетрадей	9
Заключение	12
Список литературы	14
Приложения	16

Введение

Данная работа посвящена изучению грифельных тетрадей из коллекции музея СОШ №50 Петроградского района Санкт-Петербурга.

В нашем музее хранятся 2 грифельных тетради (приложения А и Б), [14; 15], выпущенные на фабрике «Светоч», располагавшейся в Ленинграде на улице Большая Пушкарская, 18. В каком году тетради произведены - на них не указано, но имеется эмблема предприятия с надписью «Светоч» и указана вышестоящая организация - «Полиграфканцснабсбыт».

Цель исследования: изучая историю фабрики «Светоч» и образцы грифельных тетрадей, пополнить наши знания об этих мало изученных школьных принадлежностях и их производстве в Ленинграде.

Задачи исследования: уточнить, как использовались грифельные тетради, изучить из каких материалов их изготавливали, узнать, когда сделаны на фабрике «Светоч» образцы грифельных тетрадей из музея школы №50 и в какой период производились такие тетради в России.

Литература по изучаемому вопросу не найдена, лишь в Интернете обнаружили единичные ссылки о грифельных тетрадях. Единственный автор, собравший значительный объем информации по тетрадям СССР и грифельным тетрадям в частности - Зайцев Игорь Михайлович, разместивший на сайте «Kanzoboz. Канцелярские и офисные товары», работу «Фотогалерея: Советские тетради. 30-е годы» [2]. В своей работе он приводит образцы грифельных тетрадей, аналогичные нашим, и считает, что они относятся именно к 30-ым годам 20 века (приложение В).

По истории фабрики «Светоч» ссылок гораздо больше. В данной работе были использованы данные государственных архивов, телефонные справочники Ленинграда, а также публикации Кузьминой Н.Г. «История

фабрики «Светоч» [1] и Руденко Н. «Страницы истории фабрики «Светоч» (1918–1945)» [3].

Данное исследование может быть использовано при подготовке экспозиция музея, публикаций в школьной газете, для пополнения знаний по истории района и города, и их дальнейшего использования.

1. Грифельные тетради из музея СОШ №50

1.1. Конструкция и материалы тетрадей

Изучаемые тетради [14; 15] состоят из 4 листов картона, скрепленных тремя стальными скрепками, которые имеют следы ржавчины.

На первой странице обложки тетради №1 (приложение А) можно увидеть портрет В.И. Ульянова-Ленина и его цитату, а на тетради №2 (приложение Б) – портрет И.В. Сталина и цитату из его работы. Также на обложках напечатана инструкция по пользованию грифельными тетрадями. Цвет обложки зелено-коричневый со следами загрязнений. На четвертой странице обложки первой тетради напечатана таблица умножения Пифагора (приложение А), а на обложке второй тетради – метрические меры длины, веса, жидких тел, площадей (приложение Б). В нижней части последней страницы обложки на тетрадях напечатаны выходные данные: название типографии – фабрика «Светоч», название вышестоящей организации – «Полиграфканцснабсбыт», тираж – 2 млн. экземпляров, адрес предприятия – Большая Пушкарская, 18 и эмблема фабрики – треугольник с названием предприятия.

Тетради изготовлены из тонкого картона, их внутренние страницы покрыты, по нашему предположению, специальной черной краской, на которой можно писать алюминиевым грифелем или мелом. Это является основным отличием грифельных тетрадей от обычных. Правила пользования тетрадью разъясняет инструкция «Как пользоваться тетрадью» на обложке.

Подобные грифельные тетради выпускались и на других предприятиях, например, на «Краскотёрочном заводе» в г. Горьком. О чем свидетельствуют образцы тетрадей, найденные нами на сайте «Антик-Форум» (приложение Г) [8]. Этикетки на тетрадях подтверждают наше предположение, что страницы для письма покрывались специальной краской (приложение Г).

1.2.Производитель тетрадей

На последней странице обложек исследуемых тетрадей [14; 15]указан производитель – «Тип. ф-ки «Светоч», Б.Пушкарская , 18» (приложения А и Б).

Предприятие это было основано в ноябре 1871 года на Малой Морской улице Санкт-Петербурга в доме 14 предпринимателем Отто Францевичем Кирхнером. Старое здание стало тесным, и предприниматель приобрёл участок на Петербургской стороне по адресу Большая Пушкарская, 16. В 1894 году были построены здания картонажно-переплетной фабрики товарищества «Отто Кирхнер» . В 1918 году фабрика была национализирована по решению Высшего совета народного хозяйства (ВСНХ), этим же распоряжением предприятию дано наименование «Государственная фабрика «Светоч» [3].

В 1930-е годы фабрика получила имя Андрея Сергеевича Бубнова, видного партийного и государственного деятеля. «Этот факт отражает общую для тех лет тенденцию присвоения различным государственным учреждениям имен партийных и государственных деятелей ещё при их жизни» [3]. С 1929 по 1937 год А.С.Бубнов был народным комиссаром просвещения РСФСР. В 1937 году Бубнов был признан «врагом народа» и репрессирован, а в 1938 году был расстрелян. После этого было запрещено использовать имя Бубнова в названии предприятия и на его продукции [3].

Так как наши тетради предположительно относятся именно к 30-ым годам, необходимо разобраться, в каком году фабрике было присвоено имя А.С. Бубнова, это может иметь значение при датировке наших тетрадей.

Рассмотрим тетрадь из музея СШ №50 (приложения Д) [16]. На тетради при сильном увеличении можно прочитать, что фабрика носит имя Бубнова. А внутри тетради имеется дата 3 апреля 1934 года, поэтому мы можем

предположить, что тетрадь выпущена во второй половине 1933 года или в начале 1934 года. Значит, в это время фабрика уже носила имя Бубнова.

В телефонном справочнике «Весь Ленинград 1934» (Приложение Е) [5] на странице 288 мы находим упоминания фабрики «Светоч» с именем Бубнова. Что подтверждает присвоение фабрике этого имени в 1933 году.

В другом телефонном справочнике – «Весь Ленинград 1933» (Приложение Ж) [4] при упоминании фабрики «Светоч» отсутствует фамилия Бубнова. Так как справочник готовился к изданию в 1932 году, мы можем прийти к выводу, что фабрике имя Бубнова было присвоено позднее.

Таким образом, мы можем сделать вывод, что имя А.С.Бубнова было присвоено фабрике в 1933 году. Подтверждением тому, что именно в 1933 году различные предприятия стали использовать имя Бубнова является Постановление ВЦИК и СНК РСФСР от 05.04.1933 г. "Об ознаменовании 50-летия со дня рождения и 30-летия революционной большевистской деятельности Наркома по просвещению РСФСР тов. А.С. Бубнова" [11] . В постановлении фабрики «Светоч» нет [Приложение 3], вероятно, она попала в другой перечень.

Полное представление об изменении названий фабрики и ее подчиненности дают архивные документы. По данным Центрального государственного архива Санкт-Петербурга, названия менялись следующим образом (приложение И) [7]:

- 1918 г., фабрика конторских книг «Светоч»,
- 1923 г., 1-я переплетно-картонажная фабрика «Светоч»,
- 1931 г., фабрика беловых товаров «Светоч»,
- 1933 г., переплетная фабрика «Светоч»,
- 1935 г., фабрика беловых товаров «Светоч».

С 1933 по 1937 год, как мы уже знаем, фабрика носила имя А.С. Бубнова.

Много раз менялась и подчиненность различным организациям (приложение И) [7]:

- 1923 г., издательство Севзаппромбюро ВСНХ РСФСР,
- 1927 г., трест "Графическое дело",
- 1928 г., трест "Ленполиграф",
- 1931 г., Ленинградский государственный трест канцелярских, чертежных и школьных принадлежностей и специальной обработки бумаг,
- 1935 г., трест школьных и письменных принадлежностей Наркомата (Министерства) местной промышленности РСФСР,
- 1957 г., Управление целлюлозно-бумажной промышленности Ленсовнархоза,
- 1976 г., Ленинградское производственное объединение "Бумага".

В 1990-е годы фабрика стала частным предприятием, а в 2001 году отметила свой 130-летний юбилей уже с названием «Акционерное общество «Светоч» [1]. В дальнейшем производство фабрики перевели на Петергофское шоссе-73, а через несколько лет в результате банкротства фабрика перестала существовать [1].

В настоящее время по адресу Большая Пушкарская, 14, 16 и 18 расположены различные небольшие частные компании.

1.3. Датировка тетрадей

Мы обнаружили аналоги наших тетрадей на сайте «Kanzoboz. Канцелярские и офисные товары» (приложение В) [9] и на сайте «Newauction.ru» (приложение К) [10]. Тетрадь с сайта «Kanzoboz» (приложение В), по мнению автора публикации И.М. Зайцева, относится к 30-ым годам. Она отличается от наших тем, что на ней фабрика носит имя Бубнова, а также по другому называется вышестоящая организация – «Росканцснабсбыт»: на наших тетрадях - «Полиграфканцснабсбыт». На тетради с сайта «Newauction.ru» (приложение К) фабрика тоже носит имя Бубнова и название организации такое же - «Росканцснабсбыт». А мы знаем, что фабрика носила имя Бубнова с 1933 по 1937 год. Значит, наши тетради были выпущены либо до 1933 года, либо после 1937 года.

Судя по одинаковому внешнему виду, наши тетради и тетрадь Зайцева (приложение В) были произведены примерно в одно время. Если мы выясним годы существования «Полиграфканцснабсбыта» и «Росканцснабсбыта», мы сможем датировать тетради точнее.

Никаких упоминаний «Полиграфканцснабсбыта» в архивных источниках нам обнаружить не удалось, а годы существования «Росканцснабсбыта» по архивным данным известны – 1933-1936 годы (приложение Л) [6]. Тетрадь, выпущенную «Полиграфканцснабсбытом», мы нашли на сайте «Мешок» (приложение М) [13]. В ней есть запись от июля 1934 года, значит, она могла быть напечатана в конце 1933 или начале 1934 года. Еще одну тетрадь «Полиграфканцснабсбыта» находим в работе И.М.Зайцева (приложение Н) [12]. В тетради есть дата заполнения – сентябрь 1934 г., но в названии фабрики отсутствует имя Бубнова – значит, обе тетради были выпущены не позднее 1933 года.

Исходя из этого, мы можем предположить, что «Полиграфканцснабсбыт» существовал до 1933 года, и значит, исследуемые грифельные тетради были выпущены не позднее 1933 года.

По мнению Зайцева И.М., «Полиграфканцснабсбыту» предшествовало другое предприятие - «Канцпромобъединение» (Республиканское объединение по производству канцелярских и школьных принадлежностей Наркомата легкой промышленности РСФСР) и оно было первым и самым ранним в числе советских организаций по производству тетрадей [2]. По данным Зайцева И.М., оно было образовано 23 сентября 1931 г. для «планирования и регулирования производства,..организации сбыта и снабжения и оказания технической помощи», а прекратило свою деятельность 9 октября 1932 г. [2].

Таким образом, можно сделать вывод, что «Полиграфканцснабсбыт» был создан в конце 1932 года, а значит, грифельные тетради из нашего школьного музея произведены в конце 1932 или в начале 1933 года.

Определить время начала выпуска грифельных тетрадей фабрикой «Светоч», располагая доступными нам источниками, невозможно. В результате нашего исследования установлено по известным нам образцам, что фабрика «Светоч» выпускала грифельные тетради с 1932 по 1936 год, но могла производить до этого периода и после. Можно привести мнение Кузьминой Н.Г., которая считает, «что в связи с дефицитом бумаги в военное и послевоенное время, грифельные тетради производили на фабрике «Светоч» с 1949 года» [1, с.43]. Эти данные противоречат нашим выводам, а значит, требуется дополнительное изучение вопроса.

Также выявлено, что грифельные тетради производил Горьковский краскотёрочный завод. Выпускались ли грифельные тетради на других фабриках России, мы не знаем – такие примеры нам неизвестны. Поэтому этот вопрос требует более глубокого исследования и привлечения дополнительных источников.

Заключение

Начиная исследования, были поставлены следующие задачи:

1. уточнить, как использовались грифельные тетради;
2. изучить, из каких материалов их изготавливали;
3. узнать, когда сделаны на фабрике «Светоч» образцы грифельных тетрадей из музея школы №50 и в какой период производились такие тетради в России.

В результате исследования подтвердились наши предположения, что тетрадь заполняется грифелем, а затем надпись можно стереть и использовать повторно.

Было определено, что наши грифельные тетради изготовлены из 4-х тонких листов картона, покрытых внутри тетрадей черной краской. Размер тетрадей – обычный для того времени - 148x210мм., современные тетради немного шире.

Установлено, что тетради из нашего школьного музея напечатаны в конце 1932 или в начале 1933 года, так как именно в этот промежуток существовал «Полиграфканцснабсбыт», а имя А.С. Бубнова фабрика еще не получила.

В результате нашего исследования установлено, что фабрика «Светоч» выпускала грифельные тетради с 1932 по 1936 год, но могла производить до этого периода и после. Также мы выяснили, что грифельные тетради производил Горьковский краскотёрочный завод. Выпускались ли грифельные тетради на других фабриках России, узнать не удалось – такие примеры неизвестны. Поэтому вопрос требует более глубокого исследования и

привлечения дополнительных источников: книг, газет, журналов, данных архивов России, Санкт-Петербурга и специализированных музеев.

Таким образом, цель исследования достигнута: изучены история фабрики «Светоч» и образцы грифельных тетрадей, пополнены знания о грифельных тетрадях и времени их производства.

В работе использованы рекомендации старшего научного сотрудника Музея печати Санкт-Петербурга Нины Георгиевны Кузьминой. Автор исследования выражает ей искреннюю благодарность.

Список литературы

1. Кузьмина Н.Г. История фабрики «Светоч» // Промышленный Петербург в музейных коллекциях. Материалы межмузейной конференции из цикла «Общественная жизнь Петербурга». 12 мая 2016 г. Комитет по культуре СПб, СПб бюджетное учреждение культуры «Мемориальный музей «Разночинный Петербург». – СПб, 2016. - С.41-44.
2. Зайцев Игорь Михайлович. Фотогалерея: Советские тетради. 30-е годы. [Электронный ресурс] // Сайт «Kanzoboz. Канцелярские и офисные товары». URL: <http://kanzoboz.ru/user/foto468564/11/> (дата обращения: 10.01.2018).
3. Руденко Н. Страницы истории фабрики «Светоч» (1918–1945). // XII и XIII открытые слушания «Истории Петербурга»: ежегод. конф. по проблемам петербурговедения 2005-2006 гг./ОО «Институт Петербурга». – СПб., 2006. – С.156-170. [Электронный ресурс] Сайт «docplayer.ru». URL: <http://docplayer.ru/26973472-Stranicy-istorii-fabriki-svetoch.html> (дата обращения: 10.01.2018).
4. Весь Ленинград : адресная и справочная книга. 1933. – Л. : Изд-во Леноблисполкома и Ленсовета, 1933. – 1172 с. разд. паг. [Электронный ресурс] Сайт «scribd.com». URL: <https://www.scribd.com/mobile/document/123611871/1933>. (дата обращения: 08.01.2018).
5. Весь Ленинград : адресная и справочная книга. 1934 : с прил. нового пл. Ленинграда. – Л. : Изд-во Леноблисполкома и Ленсовета, 1934. – 1205 с. разд. паг. : пл. [Электронный ресурс] Сайт «scribd.com». URL: <https://ru.scribd.com/doc/123767186/1934-Весь-Ленинград-3-4> (дата обращения: 18.01.2018).
6. Всероссийское государственное объединение по снабжению и сбыту продукции канцелярской промышленности (РОСКАНЦНАБСБЫТ) Наркомата местной промышленности РСФСР. 1933-1936 [Электронный ресурс] // портал «Архивы России. Путеводители по архивам России». URL: <http://guides.rusarchives.ru/browse/guidebook.html?bid=202&sid=686170> (дата обращения: 22.01.2018).
7. Государственная фабрика беловых товаров «Светоч» Управления целлюлозно-бумажной и гидролизной промышленности Ленинградского Совнархоза (1918 - 1976 гг.), Центральный государственный архив Санкт-Петербурга, Путеводитель в двух томах, том 1, с. 478-479. [Электронный ресурс] портал «Архивы России. Путеводители по архивам России». URL: <http://guides.rusarchives.ru/browse/guidebook.html?sid=800346&bid=236> (дата обращения: 22.01.2018).

8. Грифельные тетради. [Электронный ресурс] Сайт «Антик-Форум. Оценка. Консультация. Продажа. Антиквариат и Коллекционирование». URL: <http://www.antik-forum.ru/forum/showthread.php?p=188243> (дата обращения: 11.01.2018).

9. Грифельная тетрадь. [Электронный ресурс] // Сайт «kanzoboz.ru». URL: <http://kanzoboz.ru/user/foto468564/11/#h0ccbfa526701ee2da56ad03e5c96efa7> (дата обращения: 11.01.2018).

10. Грифельная тетрадь. [Электронный ресурс] Сайт «Newauction.ru». URL: http://newauction.ru/offer/grifelnaja_tetrad-i20038954380607.html#1 (дата обращения: 18.01.2018).

11. Постановление ВЦИК, СНК РСФСР от 05.04.1933 г. "Об ознаменовании 50-летия со дня рождения и 30-летия революционной большевистской деятельности Наркома по просвещению РСФСР тов. А.С. Бубнова". [Электронный ресурс] Сайт «Правовая Россия». URL: <http://lawru.info/dok/1933/04/05/n1197195.htm> (дата обращения: 20.01.2018).

12. Тетрадь «Полиграфканцснабсбыта», 1933-1934 гг. [Электронный ресурс] // Сайт «kanzoboz.ru». URL: <http://user/foto468564/11/#hbf3f04bc5c50a4f9c229fb908e163622> (дата обращения: 18.01.2018).

13. Тетрадь ученика 1934 г., супер редкая. [Электронный ресурс] Сайт «Мешок». URL: https://meshok.net/item/33958570_%D1%82%D0%B5%D1%82%D1%80%D0%B0%D0%B4%D1%8C_%D1%83%D1%87%D0%B5%D0%BD%D0%B8%D0%BA%D0%B0_1934%D0%B3_%D1%81%D1%83%D0%BF%D0%B5%D1%80%D1%80%D0%B5%D0%B4%D0%BA%D0%B0%D1%8F (дата обращения: 11.01.2018).

14. Грифельная тетрадь. // Музей ГБОУ СОШ №50. №165.01/МШ50СПб.

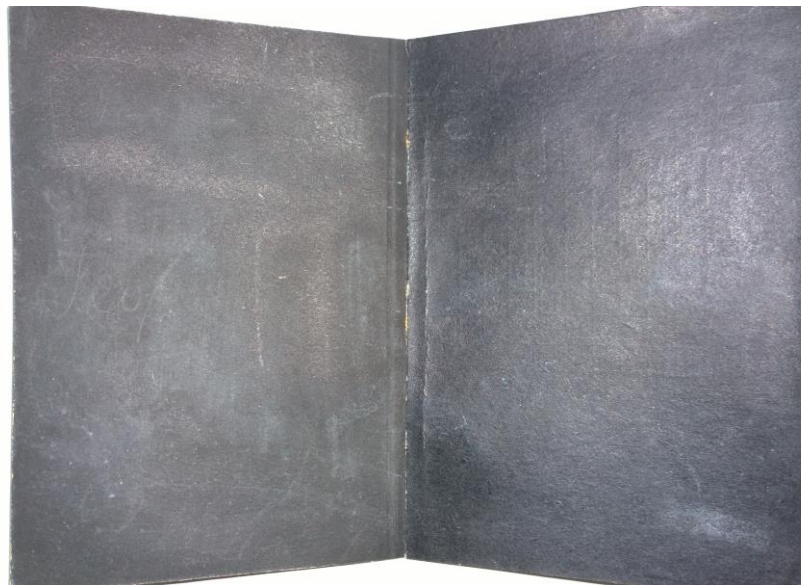
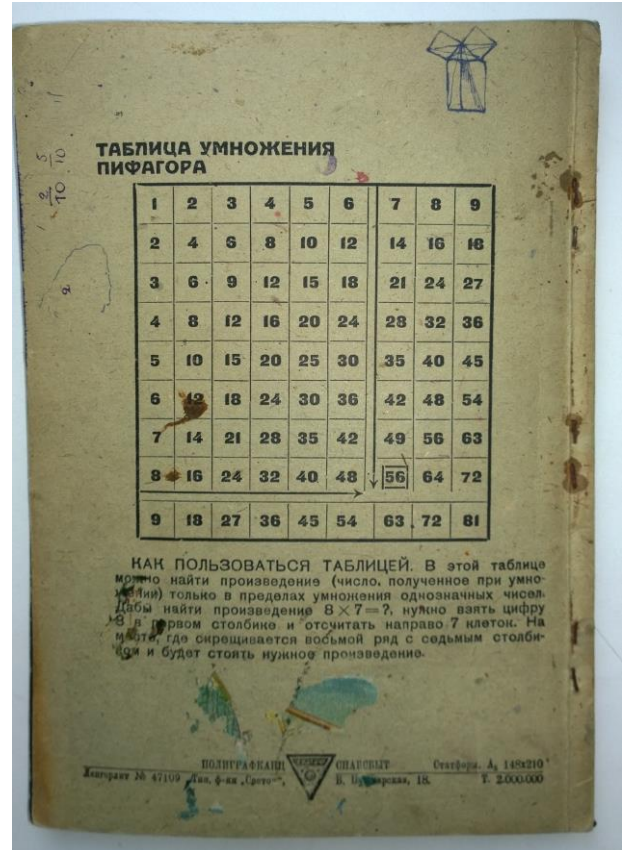
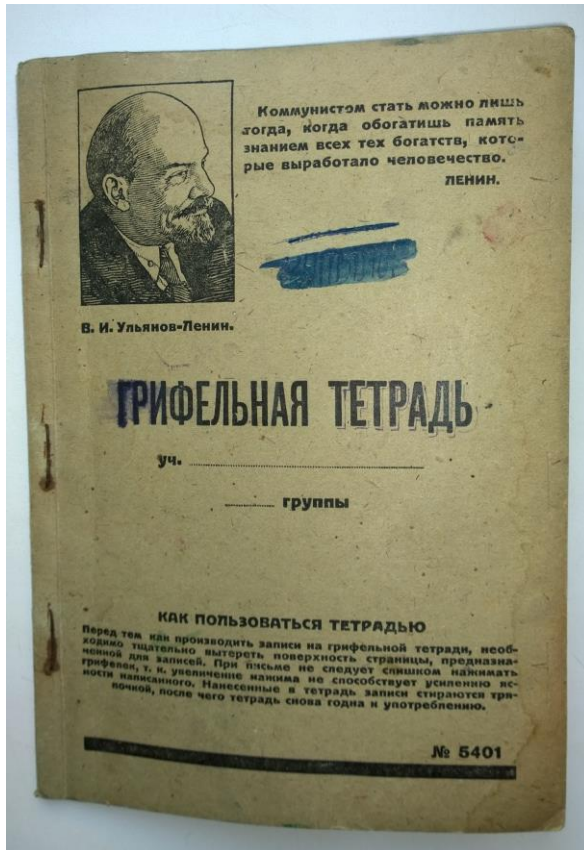
15. Грифельная тетрадь. // Музей ГБОУ СОШ №50. №166.01/МШ50СПб.

16. Тетрадь по обществоведению. // Музей ГБОУ СОШ №50. №142.01/МШ50СПб.

Приложения

Приложение А

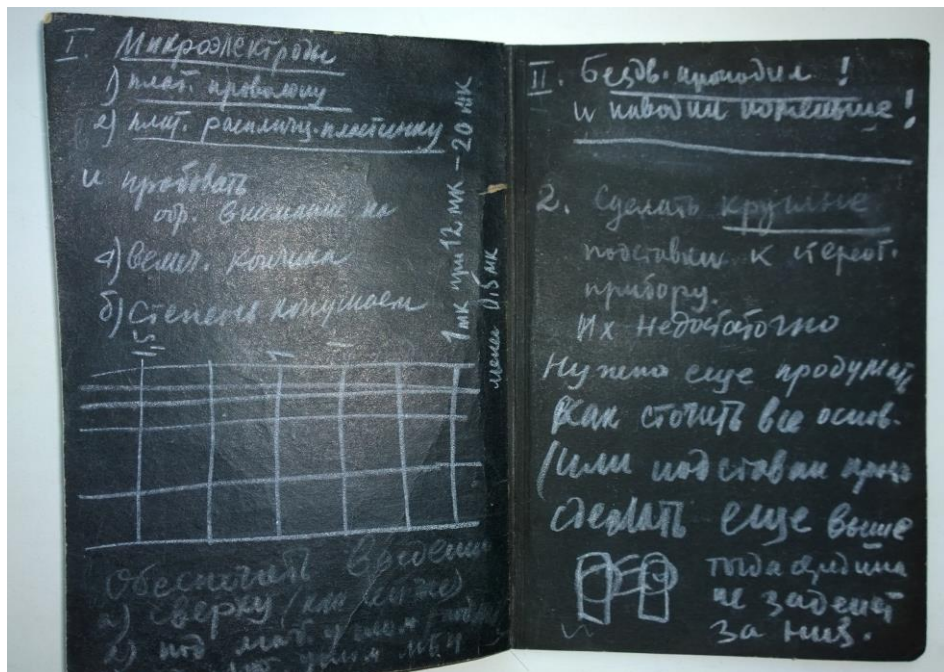
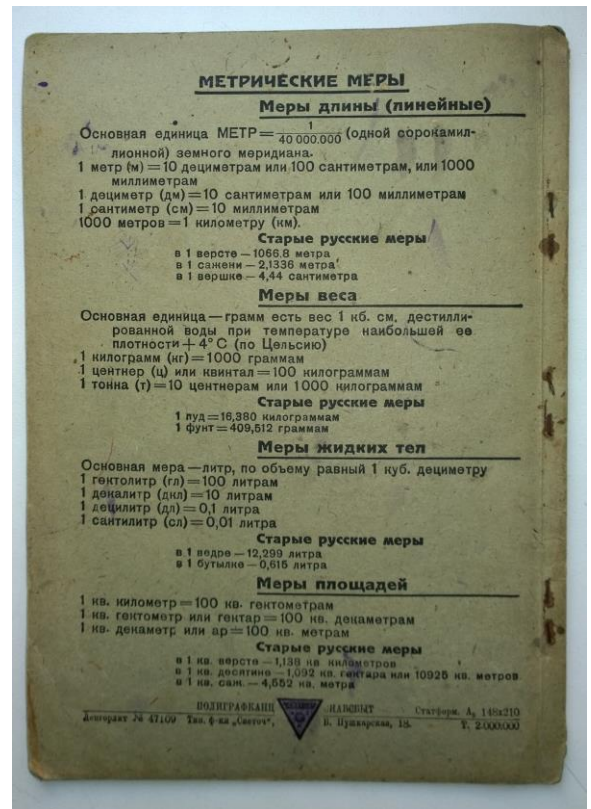
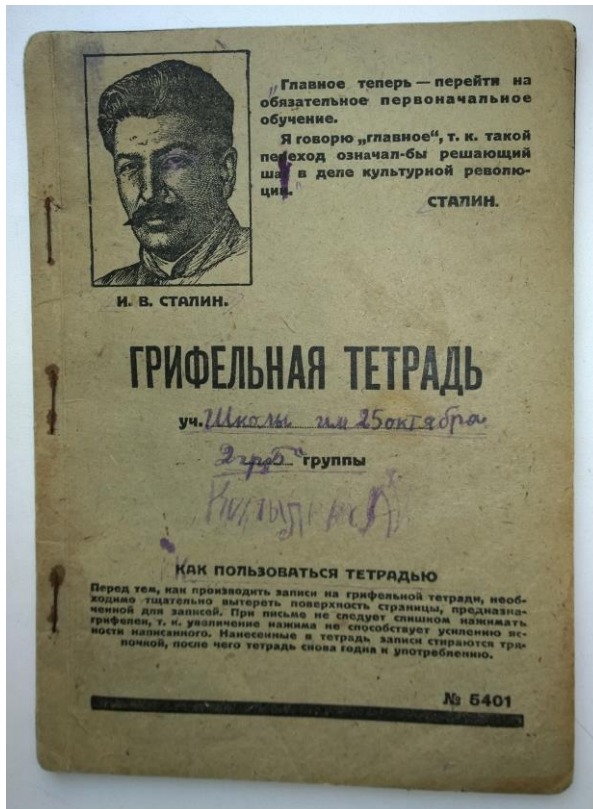
Грифельная тетрадь из фондов музея СШ №50



Источник: экспозиция Музея ГБОУ СОШ № 50

Приложение Б

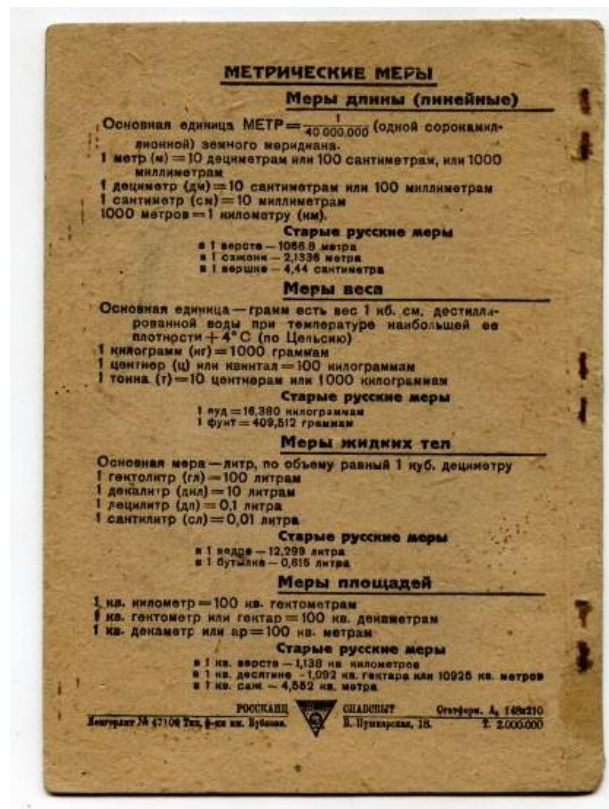
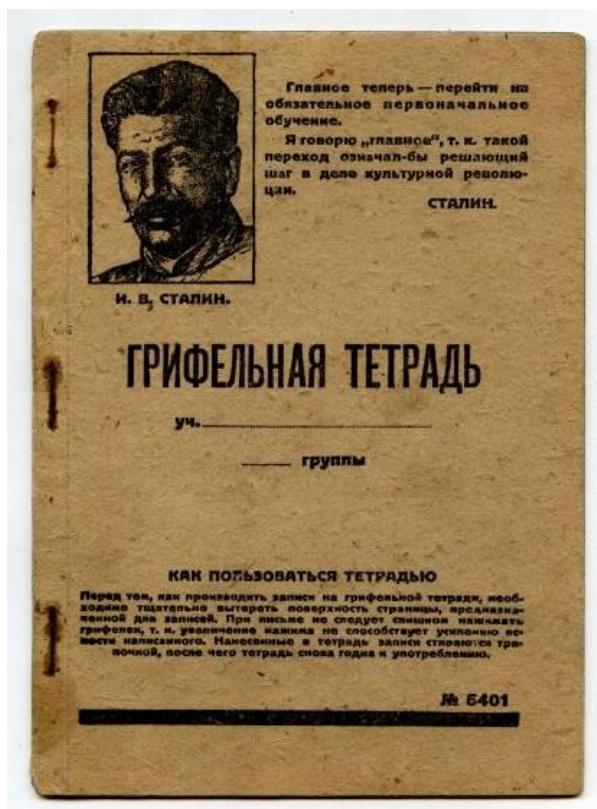
Грифельная тетрадь из фондов музея СШ №50



Источник: экспозиция Музея ГБОУ СОШ № 50

Приложение В

Грифельная тетрадь на сайте «kanzoboz.ru»



Источник: сайт «kanzoboz.ru»

Приложение Г

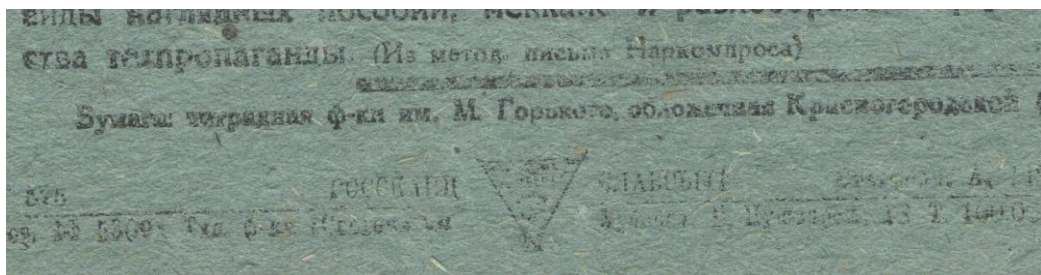
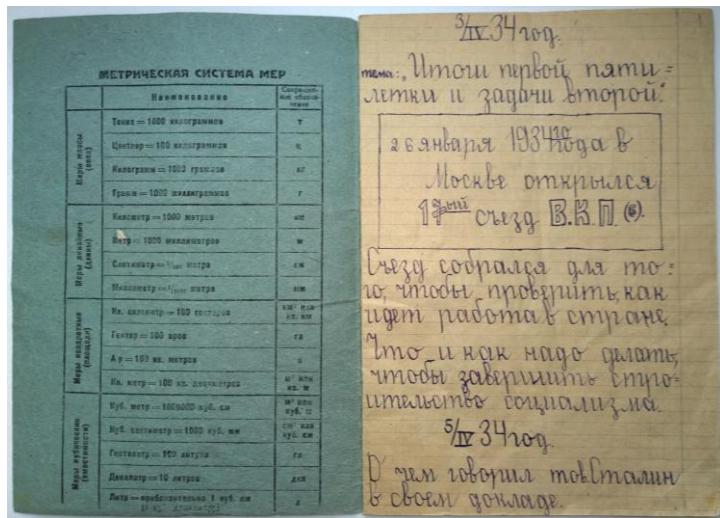
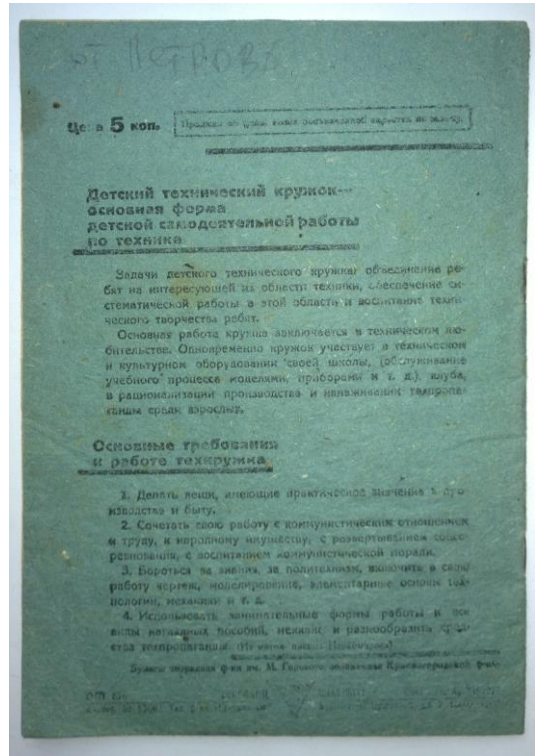
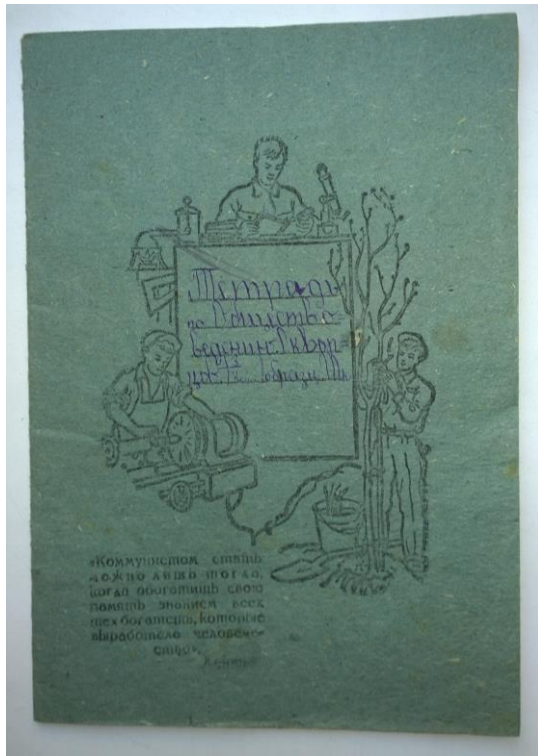
Грифельные тетради на сайте «Антик-Форум»



Источник: сайт «Антик-Форум. Оценка. Консультация. Продажа. Антиквариат и Коллекционирование»

Приложение Д

Тетрадь из фондов музея СШ №50



Источник: экспозиция Музея ГБОУ СОШ № 50

Приложение Е

«Весь Ленинград: адресная и справочная книга.1934»

Новиков	238	Новосельский
Новиков Вит. Серг. Ф-ка «Кр. Парус». Чагальск, 11, кв. 1.	Новиков Эраст Лукьян. Невск. заст. Смольная, 6.	Новодеревинки Вас. Вас. Текляев, 7.
— Вас. Серг. Артем «Аврора». М. Пущкарская, 20, кв. 20.	— Ян. Ив. Волод. «РЖС». 9 Советская, д. 10, кв. 11.	Новодеревинки Вера Вас. Лесной, Английский, 11, кв. 5.
— Вас. Фед. Прыжка, 8, кв. 6.	— Ян. Роман. «СЗУРТ». Герцена, 35.	Новодеревинки Адр. Мих. Инж. П. Ладрова, 40, кв. 4, т. Ж-234-50.
— Герас. Никиф. Новосильская, 14, флиг. 28, кв. 18, т. 181-03.	Новикова Анаст. Григ. Порохова, Павловская наб., 7, кв. 3, т. Порок. 35.	Новодворов Ал-ей Вас. З-д «Кр. Металл-ист», В. О., 17 а, 18, дорн. 1.
— Дм. Дм. Пр. 25 Октября, 148, кв. 17.	— Анаст. Петр. Чл. Ленингр. Совета. В. Месковская, 7, кв. 30.	Новодранов Ал-ей Шв. «Тяготр. Гидрографич. упр-ния». Саперный пер., 21.
— Дм. Серг. Товаров. Б. Охта, М. Пороховская, 15, кв. 8.	— Ал. Евг. Жуковского, 38, кв. 36.	— Юр. Калашник. В. О., 7 а, 2, кв. 16.
— Ив. Авт. Врач. Ягоская, 4, т. 35-34.	— Ал. Никл. «УНИПО». Рыбаева, 23, кв. 1, т. Ж-289-46.	Новономини Пав. Григ. «ВНТТ 90». Пр. 25 Октября, 106, кв. 16.
— Ив. Павл. «Моск. Райсовет». Спасская, 43, кв. 3, т. 279-09.	— Тита Марко. Зуба. врач. Кр. Сваля, 9, кв. 3.	Новономини Фад. Никл. «УНИПО». Ключевая, 43, кв. 3, т. 279-09.
— Ив. Георг. З-д «Кр. Выборжен». Пр. К. Маркса, 16, кв. 69.	— Люд. Евг. Бухт. Кан. Грибоедова, д. 109, кв. 33.	Новожилов Адр. Дм. Ф-ка «Светоч» им. Бубнова, Халтурина, 12, кв. 15.
— Ив. Илл. «МЭСстрой». Ш. Жервс Революция, 7, кв. 49.	— Мар. Дм. «10 хлебозавод». Шкапина, 19, кв. 35.	— Ал-ей Никл. Союза Связи, 8, кв. 6.
— Ив. Никл. Зав. 19 школ. ФЗО. Чайковского, 1, кв. 14.	— Мар. Петр. М. Посадская, 21-6, кв. 16, т. 684-67.	— Вас. Ив. Арт. им. ХУП МЮД. Пр. с. Смольского, 27, кв. 4.
— Ив. Павл. «Моск. Райсовет». Спасская, 1-а, кв. 34.	— Над. Ян. В. О. Тучкова наб., 14, кв. 26, т. 480-58.	— Вас. Фед. Бухт. Кан. Грибоедова, д. 106, кв. 27.
— Ив. Павл. «З-д им. К. Маркса». Выборгская наб., 23, кв. 2.	— Ол. Ал-ев. Жуковского, 5, кв. 6.	— Георг. Ал-ев. 5 Красноармейская, 9, кв. 2, т. 93-81.
— Ив. Петр. Б. Охта, Павлова, 9.	— Ол. Пела. Гроховое поле, 2, гор. 2.	— Ив. Андр. «Детск. б-ца им. Пастера». Фонтанка, 144, кв. 16.
— Ив. Фидат. Бухт. Девятого, 40, кв. 26.	— Пол. Мих. З Нила, 22, кв. 18.	— Ив. Афан. Мехл. Загородный, 21.
— Илл. Ив. Ш. Алексеева, 4, кв. 54.	— Рос. Адр. Перс. певисонер. Марата, д. 13, кв. 8-а.	— Мих. Арс. «Тяготр. НВМороз». Чайковского, 36, кв. 24.
— Леонид Влад. К. Любихста, 49, кв. 22, т. В-541-98.	— Стеф. Бронисл. Канц. чл. Ленинград. Совета. Казьева, 13, кв. 27.	— Никл. Вас. Загородный, 90, кв. 45.
— Леонид Ив. «З-д им. Марти». З Нила, 65, кв. 47, т. 618-58.	Новикова-Вишнева Авг. Ив. Кузнецкий пер., 14-6, кв. 31.	— Никл. Вас. Бухт. Ракова, 6, кв. 9.
— Мата. Дав. Отв. секр. меселки. Ф-ка акад. о-ва «Интурист». 10 Советская, д. 17-6, кв. 30.	Новикский Адр. Никл. «Волод. Райсовет». Лесной, В. Спасская, 6, кв. 6.	— Никл. Георг. Канц. чл. Волод. Райсовета. Ромежская, 13, кв. 52.
— Мата. Ив. Фонтанка, 116, кв. 15.	— Ив. Адр. Бухт. Пр. 25 Октября, 82, кв. 59, т. 536-18.	— Никл. Петр. Зоологический пер., 1, кв. 2, т. 490-98.
— Мих. Адр. Тяготр. «Ленингр. Правда». Пр. Огородникова, 50, кв. 28.	— Серг. Адр. Чернышев пер., 14, кв. 2, т. 636-91.	— Никл. Петр. Канц. чл. Ленингр. Совета. Пр. 25 Октября, 132, кв. 17.
— Мих. Ал-ев. Вережская, 47, кв. 78.	Новицкая Вера Леонид. Корреспт. Рыбаева, 8, кв. 14.	Новожилова Вера Ив. Г-во «Обстедко». Стачек, 25, кв. 5, 2 корп.
— Мих. Ив. «Ф-ка им. Менделеева». Тверская, 3, кв. 20.	— Ел. Адр. Врач. Лесной, Парголово-ская, 11-6, кв. 21.	— Ел. Роб. Радекина, 21, кв. 3-а, т. 130-88.
— Мих. Ив. Зав. Райлагом Володарск. Райсовета. Фонтанка, 19, кв. 3.	— Ол. Вас. Б. Зеленина, 9.	— Мар. Никл. Перс. певисонер. В. О. Тучков пер., 11, кв. 7.
— Мих. Павл. В. О., 17 а, 38, кв. 72.	Новицкий Ив. Марк. Ковенский пер., 16.	— Нат. Ал-ев. «Ф-ка им. Машинберг-га». Лгоновская, 63, кв. 6.
— Мих. Павл. Проф. Лесной, Новосель-ская, 19.	— Кат. Влад. З-д «Кр. Заря». Пр. До-бролюбова, 7, кв. 2, т. 136-34.	Новошенин Ив. Мих. Шахматская, 36, кв. 2, т. 50-05.
— Никл. Вас. «ЛОТУД». В. О., 3 а, д. 42, кв. 5.	— Куз. Павл. Красная, 19, кв. 10.	Новопавловская Адр. Колеп. Толмаче-ва, 14, кв. 6, т. 573-87.
— Никл. Андр. «Электротерм». Мой-ка, 71, кв. 20, т. 266-24.	— Леонид Ив. Ф-ка «Пролетарская По-беда» № 2. Пр. Нахимсона, 8, кв. 12, т. 7-15.	Новопавловский Влад. Ратуша. «Атгобе-ка № 3». Красная, 23, кв. 9.
— Никл. Мих. «Петроград». Мира, 19.	— Мих. Кев. «ОРС» Окт. ж. д. Просп. 25 Октября, 87, кв. 5.	Новорусская Пол. Мата. «Упр-ние дема-гия особого назначения. МС». Солной пер., 9, кв. 2, т. 260-96.
— Никл. Павл. В. О., 9 а, 2, кв. 17.	— Никл. Ив. 5 Красноармейская, 18.	Новосадова Таис. Мих. Васков пер., 14, кв. 5, т. Ж-222-24.
— Никл. Фидат. «Упр-ние Мурманск. ж. д.». Кр. Зорь, 64, кв. 190.	— Никл. Люд. Воронежская, 33, кв. 93-а.	— Там. Мих. Арт. Васков пер., 14, кв. 5, т. Ж-222-24.
— Павл. Сем. Бухт. Коломенская, 42.	— Стан. Ант. Тривот-чудочи. Ф-ка «Кр-Звезда». 1 Красноармейская, 7, кв. 159, т. 194-81.	Новосад Ганса Григ. Рыбаева, 21.
— Павт. Вас. В. О., 27 а, 10-а.	Новиченко Ив. Мих. Кан. Грибоедова, д. 14, кв. 22, т. 198-03.	Новоселов Абр. Сем. Чл. Окт. Райсовета. Пр. Майорова, 55, кв. 62.
— Пет. Арс. «З-д им. К. Маркса». Ба-бурия пер., 6, корп. 5, кв. 55.	— Мих. Мих. Пр. Володарского, 45.	— Бор. Григ. Лесной, Институтский, 21.
— Пет. Григ. Мойка, 74, кв. 7.	Новичихин Георг. Илл. Арт. хора. Фонтанка, 56, кв. 17.	— Вач. Колот. Никл. Огаро-Парголо-ский, 53-6, комн. 30.
— Пет. Ив. В. Подъездная, 10, кв. 31.	Новицкий Вас. Ив. Чл. Центр. Райсовета. 7 Красноармейская. 5. кв. 2, т. 1-08.	— Ив. Ал-ев. Фонтанка, 163, кв. 9.
— Пет. Ив. «ЖКОС Моск. воиа». Пр. 25 Октября, 142, т. 140-62.	— Никл. Влад. Писарева, 10, кв. 26.	— Мих. Мих. «Сокжачка». В. О., Средний, 49, кв. 18, т. 267-10.
— Пет. Мих. Дворянского, 51, кв. 8, т. 504-32.	— Пет. Емел. З-д «Центролит». Пяко-стровская наб., 25, кв. 40.	— Никл. Ос. Артем «Технофарфор». Казаньновская, 56, кв. 1.
— Пет. Петр. Климов пер., 9, кв. 68.	— Фед. Ив. «ВИЭСХ». Песочная, 41.	— Проф. Адр. Пушкинская, 20.
— Сем. Пант. Бородинская, 15, кв. 8.	Новлянская Мар. Григ. Стенограф. Пр. 25 Октября, 164, т. 102-22.	— Фед. Фед. Пр. 25 Октября, 107, кв. 14, т. 608-83.
— Серг. Ив. «ВООМШ». Лесной, 1 Му-ринский, 7, кв. 8.	Новлянский Анаг. Плат. «Акад. легкой промышленности им. Кирова». Пр. 25 Ок-тября, 164, кв. 1, т. 102-22.	Новоселова Ан. Ив. Перс. певисонер. Фонтанка, 110, кв. 9.
— Степ. Пант. Бородинская, 15, кв. 8.	Новоград Нос. Зах. Болдырев пер., 13.	— Мар. Савел. Саратовская, 24, кв. 9.
— Фед. Ив. Дир-ор з-да спецмаса № 9 км. Шаумана. Елагингофский, 85, кв. 52, т. 270-31.	Новогручная Роз. Абр. Чл. Смольн. Рай-совета. Сазуного, 45, кв. 10.	Новосельский Дав. Исак. Ф-ка «Искож». Пр. 25 Октября, 170, кв. 13.
— Фед. Петр. Пр. 25 Октября, 82.		
— Фед. Фед. Мехал. В. О. Пр. Пролет. Побед, 32, кв. 24.		



Новожилов Адр. Дм. Ф-ка «Светоч» им. Бубнова, Халтурина, 12, кв. 15.

Источник: портал «ru.scribd.com»

Приложение Ж

«Весь Ленинград: адресная и справочная книга.1933»

«Светоч», тип. ф-ки «Светоч», в ведении «Канцпромтреста» — Б. Пушкарская ул., 14/18, комн. 153-38. Рабочих 97 чел. Зав. Штурман И. М., т. 459-53.

Источник: портал «ru.scribd.com»

Приложение 3

Постановление ВЦИК, СНК РСФСР от 05.04.1933 г.

"Об ознаменовании 50-летия со дня рождения и 30-летия революционной большевистской деятельности Наркома по просвещению РСФСР тов. А.С. Бубнова"

В ознаменование 50-летия со дня рождения и 30-летия революционной большевистской деятельности Наркома по просвещению РСФСР тов. А.С. Бубнова ВЦИК и СНК постановляют:

1. Образовать при Президиуме ВЦИК фонд имени А.С. Бубнова по премированию народных учителей, отличившихся в работе по строительству советской политехнической школы.

Поручить Наркомпросу РСФСР совместно с Наркомфином РСФСР в декадный срок представить на утверждение СНК РСФСР положение об этом фонде.

2. Присвоить Ленинградскому государственному университету имя А.С. Бубнова.

3. Присвоить фабрике "Новая Иваново-вознесенская мануфактура" (НИВМ) в гор. Иванове имя А.С. Бубнова.

4. Присвоить текстильному институту в гор. Иванове (бывш. реальное училище, в котором учился тов. Бубнов) имя А.С. Бубнова.

5. Присвоить Сокольническому парку культуры и отдыха название "Сокольнический парк культуры и отдыха имени А.С. Бубнова".

Источник: сайт «Правовая Россия»

Приложение И

АРХИВНОЕ УПРАВЛЕНИЕ
САНКТ-ПЕТЕРБУРГА И ЛЕНИНГРАДСКОЙ ОБЛАСТИ
ЦЕНТРАЛЬНЫЙ ГОСУДАРСТВЕННЫЙ АРХИВ
САНКТ-ПЕТЕРБУРГА

ЦЕНТРАЛЬНЫЙ

ГОСУДАРСТВЕННЫЙ АРХИВ

САНКТ-ПЕТЕРБУРГА

ПУТЕВОДИТЕЛЬ В ДВУХ ТОМАХ

Том 1

РЕДКОЛЛЕГИЯ

Н. И. Деринг, Т. С. Конохова, О. Ю. Нежданова,

заслуженный работник культуры **Н. Ю. Черепенина** (отв. редактор)

СОСТАВИТЕЛИ

Н. И. Деринг (отв. составитель), **М. Г. Ершова, Т. А. Зернова, Ж. В. Фридман, Н. Ю. Черепенина, Т. Л. Яскеляйнен**

"ЗВЕНЬЯ"

МОСКВА 2002

Фрагмент: стр. 478-479

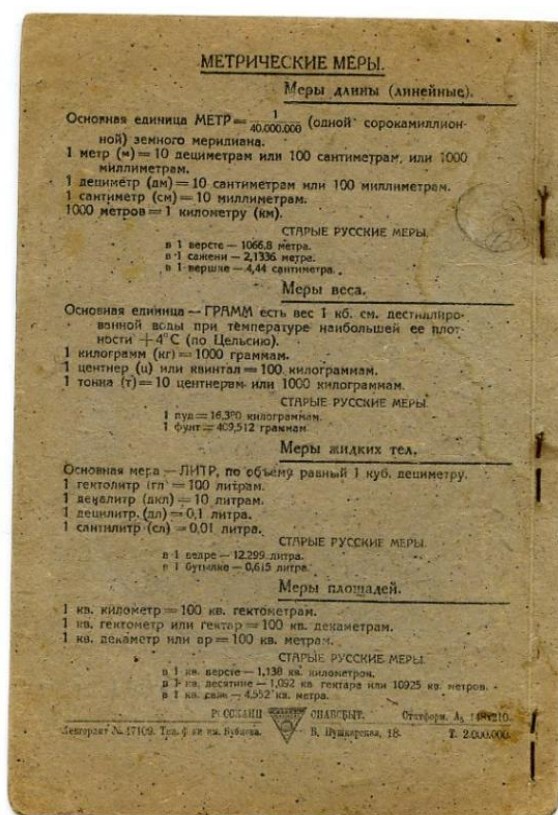
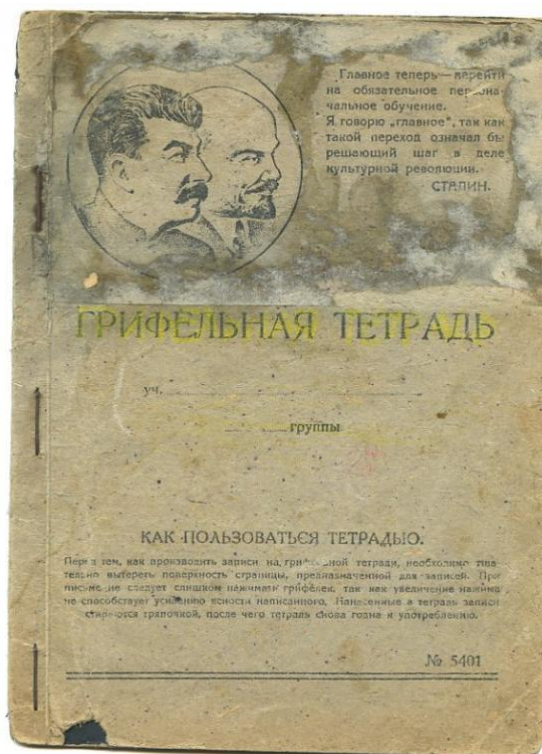
ГОСУДАРСТВЕННАЯ ФАБРИКА БЕЛОВЫХ ТОВАРОВ "СВЕТОЧ" УПРАВЛЕНИЯ ЦЕЛЛЮЛОЗНО-БУМАЖНОЙ И ГИДРОЛИЗНОЙ ПРОМЫШЛЕННОСТИ ЛЕНИНГРАДСКОГО СОВНАРХОЗА (1918 - 1976 гг.) Ф. Р-1125, 1061 ед. хр. (из них 80 ед. хр. по личному составу), 1917 - 1964 гг.; оп. 1 - 8.

Национализированная декретом СНК от 28 июня 1918 г. фабрика конторских книг товарищества "Отто Кирхнер", основанная в 1871 г., с 5 июля 1918 г. стала называться государственной фабрикой конторских книг "Светоч". Дальнейшие переименования фабрики "Светоч", связанные с изменением профиля производства: 1923 г. 1-я переплетно-картонажная, 1931 г. беловых товаров, 1933 г. переплетная. С 1935 г. называлась фабрикой беловых товаров "Светоч". Подведомственность: с 1923 г. издательства Севзаппромбюро ВСНХ РСФСР, с 1927 г. треста "Графическое дело", с 1928 г. треста "Ленполиграф", с 1931 г. Ленинградского государственного треста канцелярских, чертежных и школьных принадлежностей и специальной обработки бумаг, с 1935 г. треста школьных и письменных принадлежностей Наркомата (Министерства) местной промышленности РСФСР, 1957 - 1965 гг. Управления целлюлозно-бумажной (октябрь 1962 - декабрь 1963 гг. целлюлозно-бумажной и полиграфической) промышленности Ленсовнархоза. В 1976 г. фабрика вошла в состав ЛПО "Бумага".

Источник: сайт «Архивы России»

Приложение К

Тетрадь грифельная с сайта «Newauction.ru»



Источник: сайт «Newauction.ru»

Приложение Л

Министерство местной промышленности РСФСР (1934-1957) и подведомственные учреждения

ВСЕРОССИЙСКОЕ ГОСУДАРСТВЕННОЕ ОБЪЕДИНЕНИЕ ПО СНАБЖЕНИЮ И СБЫТУ ПРОДУКЦИИ КАНЦЕЛЯРСКОЙ ПРОМЫШЛЕННОСТИ (РОСКАНЦСНАБСБЫТ) НАРКОМАТА МЕСТНОЙ ПРОМЫШЛЕННОСТИ РСФСР. 1933-1936

Всероссийское государственное объединение по снабжению и сбыту продукции канцелярской промышленности (Росканцснабсбыт) Наркомата легкой промышленности РСФСР (1934)

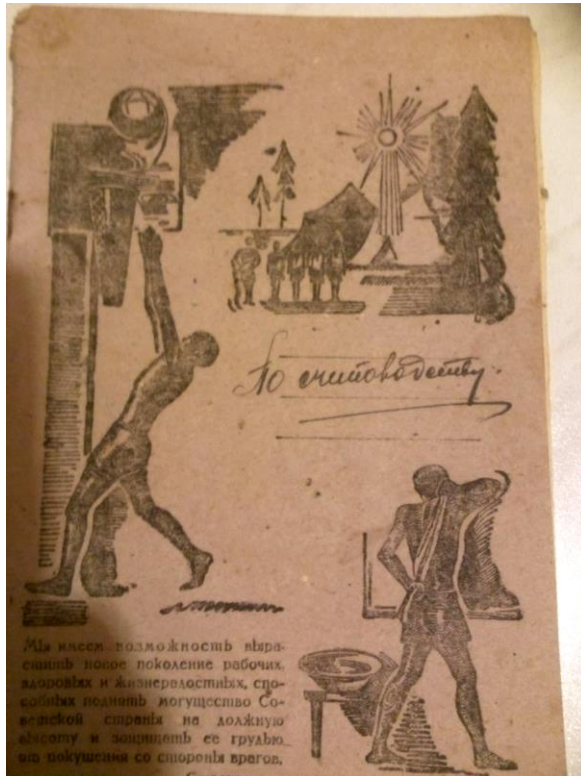
Всероссийское государственное объединение по снабжению и сбыту продукции канцелярской промышленности (Росканцснабсбыт) Наркомата местной промышленности РСФСР (1934-1936)

Ф. А-291, 1 оп., 6 ед. хр., 1933-1935

Источник: сайт «Архивы России»

Приложение М

Тетрадь 1934 года из Архангельска на сайте «Мешок»



1/II-34

Антинитратные работы,

Иван Фотраилович

т.с. бригады выработки под-сайты под-пояроч - на трассе

Иван Антинитратович

Контрактор - т.с.

	Страна		г.м	л.м
	г.	л.		
1. Изделия Иван Фотраилович	1000	-	070	080 ✓
2. Изделия Иван Фотраилович	17.50	181	070	✓
3. Изделия Иван Фотраилович	30	50	180	070 ✓
4. Изделия Иван Фотраилович	1	00	180	070 ✓
5. Изделия Иван Фотраилович	200	-	080	070 ✓

Цена 10 коп.

Детский технический кружок — основная форма детской самодеятельной работы по технике

Значимая задача детского кружка — объединение ребят на интересующей их области техники, обеспечение систематической работы в этой области и воспитание технического творчества ребят.

Основная работа кружка заключается в техническом обучении, одновременно кружок участвует в техническом и культурном образовании своей школы, обслуживании учебного процесса молодежи, приборами и т. д., клубе, в рационализации производства и налаживании технического среди взрослых.

Основные требования к работе техкружка

1. Делать вещи, имеющие практическое значение в производстве и быту.
2. Сочетать свою работу с коммунистическим отношением к труду, к народному имуществу, с разрыванием бюрократизма, с воспитанием коммунистической морали.
3. Борьба за знания, за объективизм, включение в свою работу чертеж, моделирование, эскиментарные основы технологии, механики и т. д.
4. Использовать внимательные формы работы и всякого рода наглядных пособий, механику и разнообразие средств пропаганды. (В метод. указаниях Наркомпроса)

Буклет тетрадь Физ. эк. М. Горького областного Физ. эк. Выпуск

ПОЛИГРАФИКАНИ СНАДСЫМ 375. Тип. „Сов. Печ.“ Москва, 40

турной оборудовании своей школы, его процесса молодежи, приборами и т. рационализации производства и налаживанием среди взрослых.

ные требования к работе техкружка

делать вещи, имеющие практическое значение в производстве и быту.

сочетать свою работу с коммунистическим отношением к труду, к народному имуществу, с разрыванием бюрократизма, с воспитанием коммунистической морали, бороться за знания, за политтехнизм, включение в свою работу чертеж, моделирование, эскиментарные основы технологии, механики и т. д.

использовать внимательные формы работы и всякого рода наглядных пособий, механику и разнообразие средств пропаганды. (В метод. указаниях Наркомпроса)

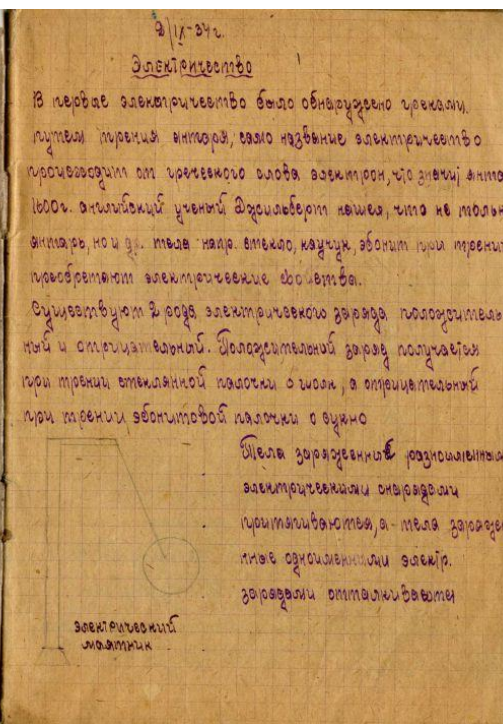
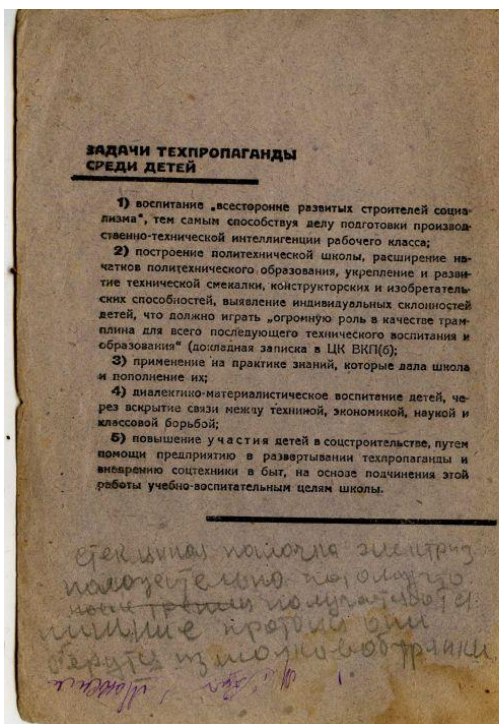
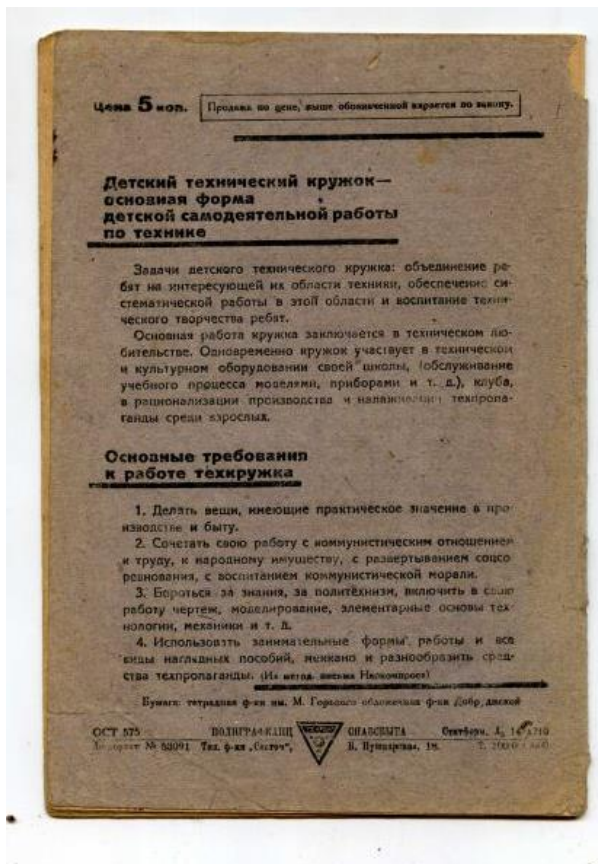
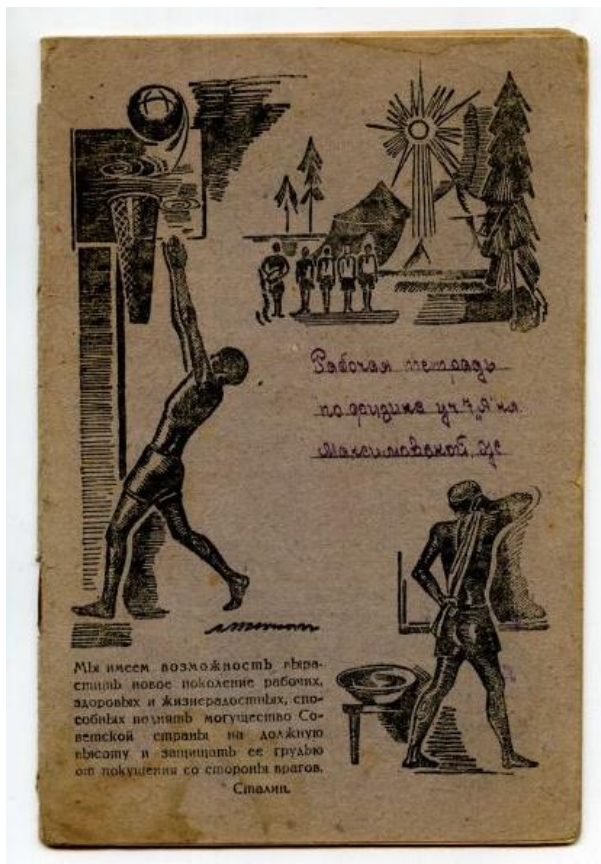
тетрадь Физ. эк. М. Горького областного Физ. эк.

ПОЛИГРАФИКАНИ СНАДСЫМ 375. Тип. „Сов. Печ.“ Москва, 40

Источник: сайт «Мешок»

Приложение Н

Тетрадь «Полиграфканцснабсбыта» 1933-1934 гг. на сайте «kanzoboz.ru»



Источник: сайт «kanzoboz.ru»